

ESTIMACIONES AGRÍCOLAS

Informe Semanal | 8 de Julio de 2020



Ministerio de Agricultura,
Ganadería y Pesca
Argentina

INFORME SEMANAL al 8 de Julio 2020

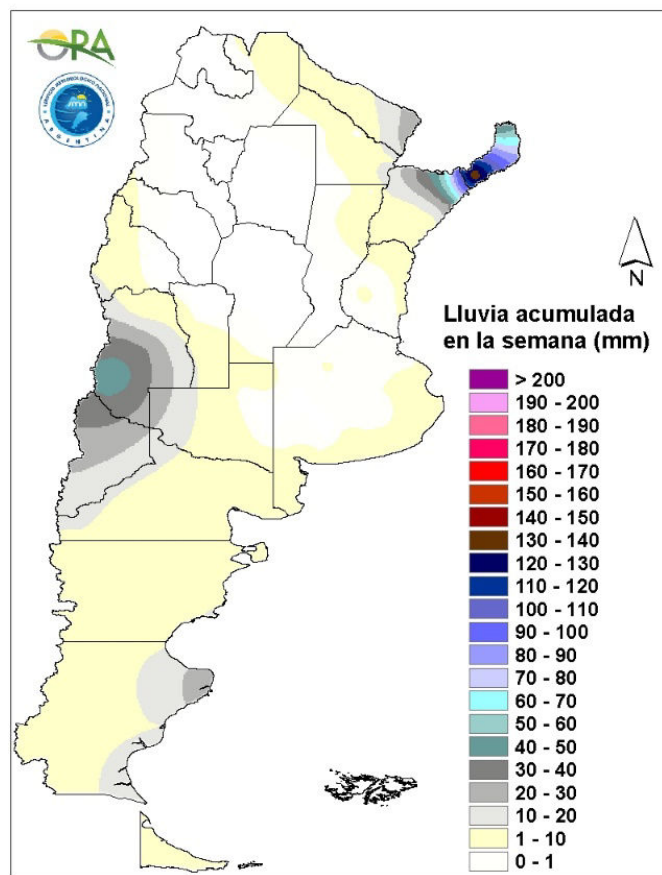
- ✓ Panorama Agroclimático
 - Precipitaciones
 - Temperaturas
 - Estado de las reservas hídricas
- ✓ Evolución de los cultivos al 08/07/2020
 - Cosecha Fina, Campaña 2020/21 (Cebada, Garbanzo, Trigo)
 - Cosecha Gruesa, Campaña 2019/20 (Algodón, Maní, Maíz, Poroto, Soja, Sorgo)
- ✓ Mapa de delegaciones
- ✓ Avance de la cosecha de algodón 19/20
- ✓ Avance de la cosecha de maíz 19/20
- ✓ Avance de la cosecha de maní 19/20
- ✓ Avance de la cosecha de soja 19/20
- ✓ Avance de la cosecha de sorgo 19/20
- ✓ Avance de la siembra de trigo 20/21
- ✓ Avance de la siembra de cebada 20/21
- ✓ Área sembrada de Granos y Algodón, 2009/2010 - 2018/2019
- ✓ Volúmenes de producción de Granos y Algodón, 2009/2010 - 2018/2019
- ✓ Producción de cultivos en la República Argentina, 2018/2019
- ✓ Humedad del suelo y aspecto del cultivo (Maíz y Soja)
- ✓ Humedad del suelo y aspecto del cultivo (Trigo)

Si desea alguna aclaración respecto a la información presentada en este reporte, puede comunicarse con el 011-4349-2758 o vía e-mail a: directiagri@magyp.gob.ar



PRECIPITACIONES

Las precipitaciones de los últimos siete días se concentraron en el norte del Litoral y en la región cordillerana del sur de Cuyo y norte patagónico. En Misiones se superaron los 100mm en varias estaciones de seguimiento: Cerro Azul (137mm), Villa Miguel Lanús (119mm) y Posadas (118mm), mientras que en diversas localidades aledañas también se dieron precipitaciones, aunque algo inferiores. En la zona cordillerana de Mendoza y Neuquén se dieron lluvias y nevadas que rondaron, en general, los 30mm, con un máximo local en Malargüe (47mm). También se registraron precipitaciones en la región costera de Santa Cruz, de 20-30mm. En el resto del país, no se superaron los 10mm, según datos oficiales.

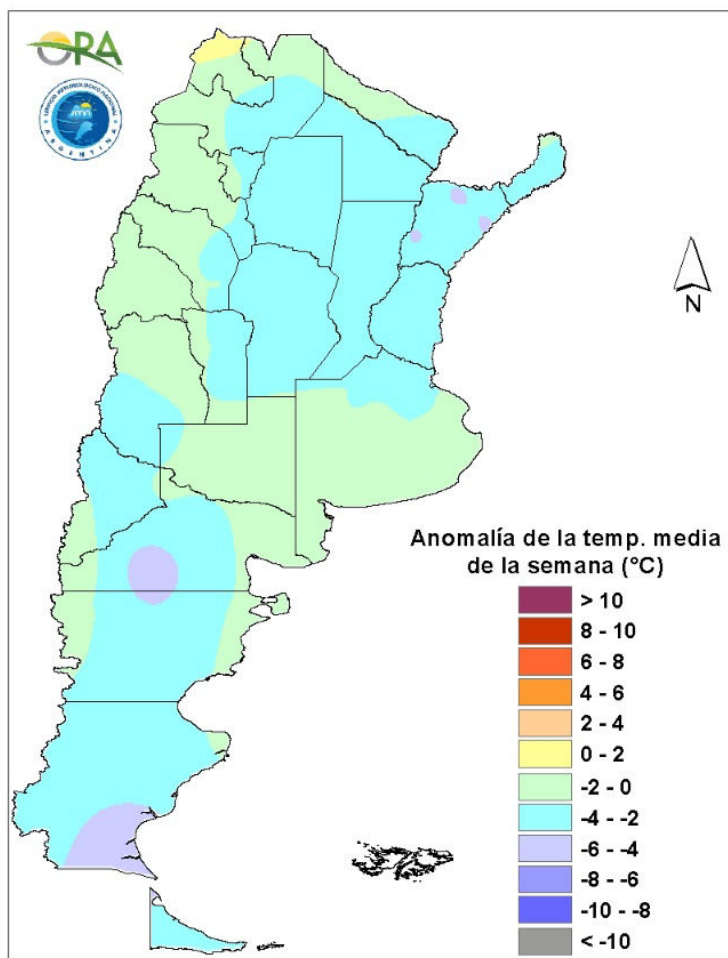


Precipitaciones acumuladas en la semana

Entre miércoles y sábado las precipitaciones se van a concentrar en la zona cordillerana de Patagonia y Cuyo, algunos eventos aislados en Chubut, Río Negro, sur de La Pampa y sur de Buenos Aires, este de Corrientes y Misiones. Entre domingo y martes, se esperan eventos en la zona cordillerana de Neuquén y Chubut, Río Negro, sur de La Pampa y Buenos Aires y posibilidad de eventos aislados en algunas zonas del NOA y NEA.

TEMPERATURAS

Las temperaturas medias de los últimos siete días fueron inferiores a las normales en todo el territorio argentino en general, y en Patagonia y en el NEA en particular. En dichas regiones, las anomalías térmicas negativas superaron los 5,5°C con respecto a la media. Se registraron heladas agronómicas en todas las provincias nacionales, mientras que las heladas meteorológicas se extendieron desde Patagonia hasta Santiago del Estero, siendo únicamente Misiones, Corrientes y Formosa las provincias que no tuvieron temperaturas negativas. Las marcas térmicas extremas de la semana corresponden a Río Grande, Tierra del Fuego (-16.5°C) y Andalgalá, Catamarca (31.8°C).

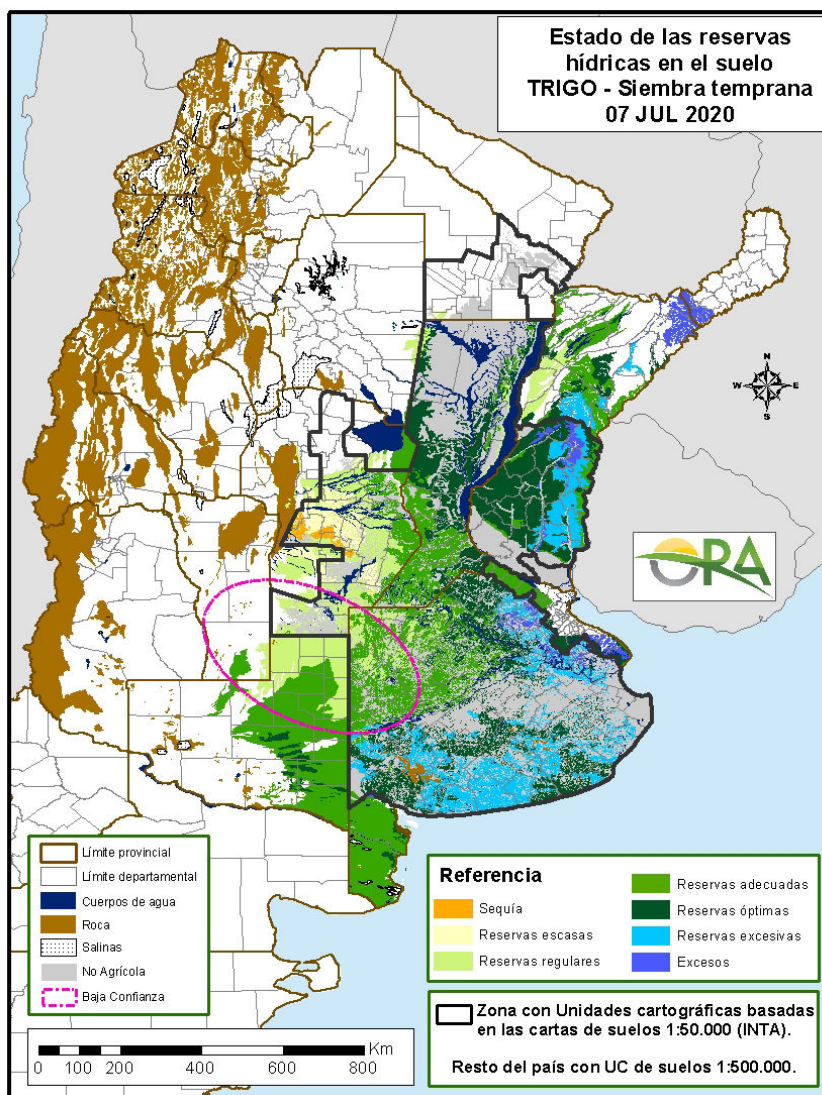


Anomalía de la temperatura media de la semana

Las temperaturas medias de esta semana se esperan debajo de lo normal a normal en la mayor parte del país. Entre miércoles y jueves, con el avance de un sistema frontal se esperan temperaturas bajas, principalmente en el centro y norte de Argentina, donde se podrían dar condiciones para heladas y heladas agronómicas en La Pampa, Mendoza, San Luis, Córdoba, Santa Fe, Buenos Aires y algunas zonas del NOA. Luego entre viernes y sábado, se prevén temperaturas que irán paulatinamente subiendo en la zona central y norte del país. Un nuevo ingreso a partir del domingo hará que vuelvan a disminuir las temperaturas en Patagonia y la región central al menos hasta el próximo martes. Durante este periodo también podrían ocurrir eventos de heladas y heladas agronómicas en La Pampa, Buenos Aires y sur de San Luis.

ESTADO DE LAS RESERVAS HÍDRICAS

El mapa corresponde a la estimación de contenido de agua en el primer metro de suelo para lotes con trigo de siembra temprana, según la zona. Valores locales de reservas pueden consultarse en http://www.ora.gov.ar/camp_actual_reservas.php. No se observan grandes cambios en los perfiles hídricos respecto de la semana previa en el área triguera nacional. En la mayor parte de la zona núcleo pampeana las reservas hídricas son adecuadas u óptimas, con un claro gradiente de humedad en sentido oeste – este, siendo regulares en el oeste y excesivas en el este. Lo mismo se observa en Entre Ríos y buena parte de Corrientes, mientras que en el norte de Santa Fe las reservas se estiman óptimas. En el sur de la provincia de Buenos Aires predominan ampliamente los polígonos con reservas hídricas excesivas y perfiles muy recargados, mientras que el resto presenta condiciones óptimas. En La Pampa las reservas son adecuadas al sur y regulares al norte, mientras que en Córdoba son regulares o escasas, situación con pocas probabilidades de mejoras significativas teniendo en cuenta el pronóstico de precipitaciones para la próxima semana.



Mapa de reservas hídricas hecho a partir de datos meteorológicos del SMN y del INTA e información de suelos del INTA.

EVOLUCIÓN DE LOS CULTIVOS AL 08/07/2020

COSECHA FINA – CAMPAÑA 2020/2021

CEBADA

En provincia de Buenos Aires, las labores de siembra han alcanzado el 75% de la superficie intencionada. La zona norte, prácticamente finalizada la siembra, con lotes emergidos, con buen estado general, y sin síntomas de afección por las heladas ocurridas. Las precipitaciones ocurridas fueron erráticas y puntuales, y si bien la humedad superficial, aún no es una limitante, se esperan nuevas recargas hídricas para la buena performance del cultivo.

En la zona sur, sudeste, las recurrentes precipitaciones, y elevada humedad ambiental, dificultan el avance en las tareas de siembra, por lo que la misma avanza lentamente. Los lotes emergidos presentan buen estado general.

En la provincia de Córdoba, continúan sin registrarse precipitaciones. Aquellos lotes con destino forraje, y que atraviesan la etapa de macollaje, ya han comenzado a ser pastoreados. En la delegación Marcos Juárez, debido a la escasa humedad superficial, se observan lotes con baja densidad poblacional, y nacimientos irregulares. En tales condiciones se estima que la superficie estimada se vería reducida.

En la provincia de La Pampa, en la zona de la delegación General Pico, con escasas precipitaciones, la humedad del suelo está calificada como regular a principio de sequía. No obstante en la zona triguera, la humedad a los pocos centímetros de la superficie, es adecuada, por lo que la siembra se desarrolla con normalidad. Los lotes ya sembrados, se presentan con buen estado general, y sin inconvenientes sanitarios. Los más adelantados, se encuentran con dos hojas expandidas.

En Santa Rosa, se continúa avanzando en la siembra en aquellos lotes que tienen humedad suficiente para dichas labores. Los ya emergidos, presentan buen aspecto general.

En la provincia de Santa Fe, en la zona de Cañada de Gómez, el cultivo ya se encuentra prácticamente implantado, con aquellos lotes que ya han emergido en excelentes condiciones.

En la provincia de Santiago del Estero, en la zona de la delegación Quimilí, la ausencia de lluvias impide el avance en la siembra, por lo que la misma se encuentra detenida, a la espera de nuevas precipitaciones.

GARBANZO

Córdoba

En la delegación San Francisco, ha finalizado la siembra del cultivo. Las condiciones de humedad son variables dado que algunos lotes se encuentran bajo el sistema de riego. En las parcelas sembradas en fechas tempranas, el cultivo se encuentra transitando sus primeros estadios de crecimiento.



NOA

Ha finalizado la siembra del cultivo en la delegación Salta. Los nacimientos se dieron de manera satisfactoria, solo restan emerger unos pocos lotes, sembrados en fechas más tardías.

En la delegación Tucumán, el cultivo presenta un adecuado desarrollo, a pesar de presentar cierta irregularidad debido a la falta de humedad del suelo al inicio de la siembra.

TRIGO

Buenos Aires

En general la siembra prosiguió con buen ritmo en la zona centro norte de la provincia favorecida por las buenas condiciones climáticas. El cultivo implantado se encuentra en estadio de plántula con muy buen estado sanitario.

En la zona este provincial (delegaciones La Plata, General Madariaga), el avance de la siembra es lento debido principalmente a la elevada humedad que presentan los suelos, lo que dificulta el tránsito de la maquinaria. Los plantíos van emergiendo sin dificultades.

En la delegación Salliqueló, el avance de siembra en los partidos de Adolfo Alsina y Guaminí, es del 85%. Los lotes presentan buen estado incluso en aquellas zonas donde la humedad del perfil del suelo es regular. Los cuadros que se sembraron primero se encuentran en etapa vegetativa. En cuanto a los partidos de Pellegrini, Salliqueló y Tres Lomas, el avance de implantación es del 75% y se observa buen estado de crecimiento. No se ha informado presencia de plagas ni enfermedades.

En la delegación Pigüé han ocurrido algunas precipitaciones que ralentizaron la siembra y se registró mayor cantidad de heladas que afectarían levemente la emergencia.

En el sudeste (delegaciones Tandil y Tres Arroyos) la siembra avanza con lentitud debido a la falta de piso. El estado general de los cultivos es buena, aunque en algunos lugares los perfiles muestran algo de falta de humedad en profundidad, no así en la superficie.

En la delegación Bahía Blanca es escasa la superficie que queda por sembrar, encontrándose la misma en los partidos de Bahía Blanca y Coronel Rosales. La mayor parte de los lotes se encuentran ya emergidos y comenzando el crecimiento con un buen estado general debido a que la humedad en el perfil es adecuada.

Córdoba

Durante la última semana no se han producido lluvias, lo que impidió continuar con la siembra. En aquellas zonas en las que aún existe margen en la ventana de siembra de los ciclos cortos, es posible que se complete durante el mes de julio pero en las que el margen de fechas es menor, podría quedar comprometida la superficie restante.

En la delegación Laboulaye se siguen esperando las lluvias para continuar con la siembra, dentro de los márgenes de tiempo que aún existen para los ciclos más cortos; siendo factible completarla hasta la primera semana de agosto. Los lotes ya sembrados comienzan lentamente a desmejorar su estado, pasando de bueno a regular en una parte aún no muy significativa de la superficie. En el departamento Sáenz Peña se detectaron algunos focos de pulgón (*Schizaphis graminum*) pero con baja incidencia; continúa el monitoreo de esos lotes para evaluar posibles daños.



En la delegación Marcos Juárez el cultivo se encuentra en estado de 2 a 4 hojas, los lotes para forraje o cobertura bien macollados. Un 5% aproximado de la superficie que emergió lo hizo de manera irregular por problemas de falta de humedad y quedando con baja densidad o sectores de lotes con mala emergencia que se da principalmente en las cabeceras, sectores cercanos a montes o lugares donde se movió el suelo. En general, a lo largo de toda la delegación quedó superficie sin poder implantarse y a esta altura ya se da por sentado que no se completará. La humedad en el perfil es adecuada a regular, los primeros 10 cm están secos y de ahí hacia abajo la misma varía llegando a los 40 ó 90 cm dependiendo la zona. El área central del departamento Marcos Juárez es la que posee mejor reserva. La peor zona se encuentra en gran parte del departamento Unión. En la región norte, sur y oeste de la misma es escasa la reserva, por lo que el cultivo depende totalmente de las lluvias de principios de primavera. No se detectan ataques de pulgón u otras plagas.

Los últimos trigos sembrados en la zona de la delegación Río Cuarto nacieron mal y los nacidos, junto con la falta de agua y las heladas consecutivas, están desarrollando poco.

En la delegación San Francisco, prácticamente la totalidad de la superficie fue sembrada, sólo restan lotes aislados condicionados por la falta de humedad y la fecha de siembra que se alejaría de la óptima. Los lotes que se encuentran en las primeras etapas de crecimiento en general, presentan un estado regular, tendientes a manifestar estrés hídrico.

Entre Ríos

Las labores de siembra continúan en el territorio de la delegación Paraná, luego de estar atrasadas por excesos hídricos semanas atrás. Restan los ciclos cortos, calculándose concluir los trabajos en los próximos diez a quince días. Los lotes más adelantados se encuentran en macollaje, observándose, sólo en lugares localizados, una baja densidad de plantas logradas. Se registran casos con daño en hojas debido a las sucesivas heladas.

En el área de la delegación Rosario del Tala, se intensificaron las labores de siembra y de fertilización nitrogenadas en macollaje, en aquellos departamentos en donde las condiciones de los pisos eran favorables, es decir en los ubicados desde el centro hacia el suroeste. Algunos lotes se tendrán que resembrar en parte o su totalidad, debido a los excesos hídricos al momento del nacimiento.

La Pampa

Durante la semana se produjeron precipitaciones aisladas de baja intensidad en la delegación General Pico, por lo que la humedad de la capa arable aún es calificada como regular a principio de sequía para las tareas de siembra, particularmente en lotes donde no se realizan labores que favorezcan la conservación de la humedad del suelo. En este contexto, los trabajos de siembra de los trigos de ciclos cortos se desarrollan con buen ritmo. La humedad del suelo a una profundidad superior a los 3/4 cm de la superficie es adecuada, particularmente en el sector tradicionalmente triguero de la región. Se estima un avance siembra del 71% de la superficie total estimada. En idéntica fecha de la campaña anterior el avance era del 63 %. El estado de los lotes es calificado como bueno y en los más adelantados se observa la primera y segunda hoja del cultivo. Con respecto al estado fitosanitario, no se han reportado ataques graves o generalizados.

En la delegación Santa Rosa continúa la siembra de las variedades de ciclo intermedio/corto. Los primeros trigos emergidos se encuentran en buen estado, sin plagas ni malezas que lo afecten. La humedad del suelo es regular a adecuada en el departamento Catrillo y adecuada en el resto de los departamentos.



Santa Fe

Continúan las labores de siembra en la región de la delegación Rafaela correspondientes a cultivos de ciclos cortos. Los lotes han emergido correctamente encontrándose en condiciones óptimas para el desarrollo.

En la delegación Cañada de Gómez, por el momento, la siembra se encuentra algo frenada por falta de humedad en la cama de siembra y porque se está esperando la fecha de siembra para los grupos de madurez más cortos. Se estima que podría haber una caída en el área a sembrar aproximadamente de un 10%, debido a la falta de humedad en el perfil del suelo. Las refertilizaciones que estaban programadas, por el momento, están suspendidas por la falta de humedad. Ya se aprecian los primeros lotes emergidos en muy buenas condiciones. Se observan algunos lotes con presencia de pulgones.

En la delegación Casilda, los cuadros de trigo continúan transitando su fase vegetativa inicial, en tanto que los lotes de implantación temprana han comenzado a emitir su primer macollo. En ambos casos los suelos muestran contenidos de humedad sumamente ajustados. Se verifica algún daño puntual a nivel foliar por efecto de heladas. La ausencia de lluvias importantes no ha permitido regularizar el stand de plantas en algunos sectores que fueron sembrados con humedad superficial deficitaria. Las coberturas con variedades de ciclo corto han quedado en suspenso, por lo que de no llover en el corto plazo se estaría superando la fecha óptima de implantación.

Los trigos en la zona de la delegación Venado Tuerto están en la etapa de macollaje con muy buen aspecto. Se observa la falta de humedad en los primeros centímetros de suelo. Se están haciendo las fertilizaciones nitrogenadas y algunos controles de postemergencia de malezas.

Chaco

En la delegación Charata los lotes se observan buenos a regulares como consecuencia de la falta de humedad en los primeros centímetros del suelo.

La siembra en el ámbito de la delegación Roque Sáenz Peña no ha presentado avances. De no registrarse lluvias en los próximos días es muy probable que no se cumpla con lo estimado inicialmente. Los lotes implantados si bien todavía presentan un estado general bueno en etapas vegetativas tempranas, ya se comienzan a visualizar algunos manchoneos por la falta de precipitaciones.

San Luis

La siembra no avanzó mucho por la falta de humedad edáfica, sólo se implantaron lotes con riego. Si no llueve en estos días se estima una baja en las hectáreas a sembrar.

Santiago del Estero

La siembra en la delegación Quimilí continúa paralizada. La falta de lluvias de importancia en el otoño y lo que va del invierno está demorando la continuidad, por lo que se estima una disminución en la superficie de este cultivo para la presente campaña. En los departamentos Belgrano, General Taboada y Rivadavia se espera una menor caída ya que las napas cercanas a la superficie ayudan a la implantación.

En el área de la delegación Santiago del Estero, siguen sin registrarse lluvias. Algunos lotes ya se encuentran en etapa de macollaje, con una gran necesidad de agua.



NOA

La semana se presentó sin lluvias y con bajas temperaturas acorde a la época y al clima predominante de la zona.

El cultivo avanza en su desarrollo, con varios lotes que ya han alcanzado la etapa de macollaje. La condición general es buena, considerando que un alto porcentaje de la superficie sembrada se hace bajo riego.

En la provincia de Tucumán, los trigos presentan cierta irregularidad debido a que la humedad del suelo al inicio de la siembra no era la adecuada y a que se sembró en un largo período de tiempo. La falta actual de precipitaciones hace que los cultivos invernales se encuentren en una situación de estrés hídrico.

COSECHA GRUESA – CAMPAÑA 2019/2020

ALGODÓN

Córdoba

Continúa a ritmo muy lento la cosecha del cultivo en la delegación Villa María, no se observan cambios respecto de la semana anterior.

Santiago del Estero

En la delegación Quimilí se logró avanzar en la cosecha del cultivo, en promedio, en un 95% y está pronta a finalizar

MAIZ

Buenos Aires

El clima ha sido desfavorable a un normal avance de la cosecha por los días nublados de elevada humedad relativa y las lloviznas. En cuanto los rendimientos, no presentaron modificaciones, manteniendo el promedio en 85 qq/ha.

Córdoba

Durante la semana se continuó con la cosecha favorecida por la ausencia de precipitaciones y la baja humedad ambiental. Sólo restan cosechar algunos lotes de maíz de segunda o tardíos sembrados a fines de diciembre – primeros días de enero, los cuales todavía presentan elevada humedad. A medida que se van secando los están cosechando. El rinde promedio se ubica en los 79 qq/ha.

La Pampa

En la delegación General Pico, durante la semana se produjeron precipitaciones aisladas de baja intensidad y se registraron tres días con heladas a campo. Estos últimos parámetros contribuyen a disminuir la humedad del grano. No obstante, en amplios sectores la humedad del grano aún se mantiene en valores superiores a los de cosecha. El ritmo de los trabajos de trilla de



lotes de segunda y tardíos, en términos generales, continúa siendo lento y discontinuo. El rango de rendimientos de mayor frecuencia oscila entre los 60 y 90 qq/ha.

En la delegación Santa Rosa continúa lentamente la cosecha dado que no baja la humedad del grano. Los rindes van desde los 40 a 65 qq/ha promedio.

Santa Fe

En la delegación Rafaela, el maíz de segunda se encuentra en madurez fisiológica, perdiendo gradualmente humedad. Se cosecharon algunos lotes destinados a consumo como grano húmedo. Se prevé que en los departamentos de San Justo y San Cristóbal los rindes sean regulares debido a la falta de precipitaciones en el período crítico y las heladas que ocurrieron en la etapa final del llenado de los granos.

En la delegación Cañada de Gómez comenzaron a cosecharse muy lentamente algunos lotes de maíces tardíos y de segunda con un poco de humedad todavía (17% aprox.). Se estima que el grueso del movimiento sea en 15 a 20 días aproximadamente.

El tiempo fresco y exento de precipitaciones permitió el avance de cosecha en la zona de la delegación Casilda, restando muy pocos lotes para su finalización. De todas formas la misma fue lenta por el alto contenido de humedad de los granos, con valores que en muy pocos casos disminuyeron por debajo de un 18%. Los rendimientos obtenidos, derivados de la sequía que afectó al cultivo en su fase reproductiva, siguen fluctuando entre los 40 y 60 qq/ha.

Chaco

En Charata siguen las buenas condiciones para la cosecha del cereal. Si bien temperaturas moderadas mermaron la disminución de humedad para lograr una cosecha óptima, la ausencia de precipitaciones y baja humedad hace posible el avance de la cosecha. El rinde promedio zonal es de 60 qq/ha.

En la zona de la delegación Roque Sáenz Peña la cosecha, se encuentra estancada, a la espera de que los últimos lotes alcancen la humedad adecuada para su recolección.

Santiago del Estero

Continúa la cosecha lentamente a la espera de que baje la humedad en planta en los lotes sembrados más tardíamente. Los rindes son variables de acuerdo a zonas y momentos de siembra, oscilando entre 74 y 82 qq/ha de promedio.

NOA

No se produjeron precipitaciones en el período que se informa. Las temperaturas fueron bajas, con registros de heladas en algunas zonas productivas. Continúa avanzando la trilla de maíz a ritmo moderado, con rendimientos que varían según las precipitaciones acumuladas en las distintas zonas.

MANI

Buenos Aires

Quedan muy pocos lotes del departamento Gral. Villegas, para finalizar la cosecha del cultivo, en la delegación Lincoln. Se ha logrado un avance de cosecha promedio para la delegación del 98%. El rendimiento se mantiene estable.



POROTO

NOA

En la delegación Salta finalizó la cosecha de la variedad poroto negro y otras, excepto alubia que aún quedan algunos cuadros pendientes.

SOJA

Buenos Aires

Continúan sin levantarse aquellos lotes puntuales de soja de segunda, que mantienen una elevada humedad superficial, por lo que no es factible el acceso a la maquinaria.

SORGO

Buenos Aires

En la zona de Lincoln, la cosecha ha alcanzado el 99% de los lotes implantados, los rendimientos se ubican dentro de los valores esperados, y promedian los 49 qq/ha.

Córdoba

Se ha dado por finalizada la cosecha en la provincia.

Salta

Avanza la cosecha, con buen ritmo favorecida por la ausencia de precipitaciones, y que a la fecha ha alcanzado el 80% de la superficie implantada.



AVANCE DE LA COSECHA DE ALGODÓN
CAMPAÑA: 2019/2020 (*)

DELEGACIÓN	ÁREA SEMBRADA	04/06	11/06	18/06	25/06	02/07	08/07	
	<i>Hectáreas</i>	%	%	%	%	%	%	
Río Cuarto	600	90	100	100	100	100	100	
San Francisco	150	100	100	100	100	100	100	
Villa María	730	10	20	40	40	50	50	
CÓRDOBA	1.480	52	61	70	70	75	75	
CORRIENTES	95	50	50	50	100	100	100	
Charata	133.072	96	96	97	98	100	100	
Pcia. R. S. Peña	66.150	76	81	86	94	100	100	
CHACO	199.222	89	91	93	97	100	100	
ENTRE RÍOS	200	100	100	100	100	100	100	
FORMOSA	8.000	70	90	94	100	100	100	
SALTA	8.408	50	80	95	95	100	100	
SAN LUIS	6.000	65	70	85	100	100	100	
SANTA FE	40.800	85	87	92	97	100	100	
Quimilí	127.790	74	79	81	82	88	95	
Santiago del Estero	62.000	78	90	91	96	100	100	
SANTIAGO DEL ESTERO	189.790	75	82	84	87	92	97	
TOTAL PAÍS								
	19/20	453.995	81	86	89	92	96	99
	18/19	327.465	53	57	63	67	80	88

(*) Cifras Provisorias

AVANCE DE LA COSECHA DE MAIZ
CAMPAÑA: 2019/2020 (*)

DELEGACIÓN		ÁREA SEMBRADA	04/06	11/06	18/06	25/06	02/07	08/07
		<i>Hectáreas</i>	%	%	%	%	%	%
Bahía Blanca		18.510	31	31	59	62	62	72
Bolívar		160.000	70	70	85	85	89	92
Bragado		160.500	80	90	95	95	95	95
General Madariaga		125.000	63	70	81	81	83	83
Junín		159.000	96	96	99	99	99	100
La Plata		37.000	80	85	89	90	94	96
Lincoln		282.000	92	95	97	98	99	99
Pehuajó		362.700	92	92	91	92	92	92
Pergamino		168.000	96	96	96	100	100	100
Pigüé		145.000	41	70	70	70	70	75
Salliqueló		165.000	78	78	83	91	97	99
Tandil		237.000	1	3	6	6	13	14
Tres Arroyos		205.000		7	25	32	40	59
25 de Mayo		165.000	90	95	95	95	96	96
BUENOS AIRES	19/20	2.389.710	66	70	75	77	79	81
	18/19	2.419.000	71	72	72	74	75	78
Laboulaye		416.300	46	55	61	79	86	91
Marcos Juárez		400.000	95	95	95	95	97	98
Río Cuarto		780.000	65	80	85	87	93	96
San Francisco		697.720	64	75	87	91	97	98
Villa María		455.000	72	80	90	92	92	92
CÓRDOBA	19/20	2.749.020	67	77	84	89	93	95
	18/19	2.828.000	68	68	68	69	72	76
Paraná		145.000	100	100	100	100	100	100
Rosario del Tala		340.000	98	99	99	99	100	100
ENTRE RÍOS	19/20	485.000	99	99	99	99	100	100
	18/19	437.000	90	92	92	93	94	97
General Pico		410.000	73	73	75	77	83	88
Santa Rosa		130.000	30	40	45	47	50	55
LA PAMPA	19/20	540.000	64	66	69	71	76	81
	18/19	487.250	65	66	66	67	69	73
Avellaneda		90.000	35	35	52	55	80	83
Cañada de Gómez		240.000	72	72	72	72	72	77
Casilda		112.100	93	93	93	93	98	99
Rafaela		320.000	85	86	87	87	87	87
Venado Tuerto		230.000	95	97	98	100	100	100
SANTA FE	19/20	992.100	81	81	84	84	87	89
	18/19	923.800	82	83	83	83	84	87
CATAMARCA		15.800	15	30	50	70	80	90
CORRIENTES		11.000	100	100	100	100	100	100
CHACO (Charata)		120.000	37	46	57	66	77	79
CHACO (Pcia. R. S. Peña)		154.000	12	34	62	80	81	81
FORMOSA		69.000	10	30	50	70	82	82
JUJUY		5.240	15	24	49	62	68	80
MISIONES		30.000	99	100	100	100	100	100
SALTA		280.000	7	10	15	30	45	55
SAN LUIS		377.500	65	74	85	95	98	98
STGO. ESTERO		176.000	36	44	48	56	63	71
STGO. ESTERO (Quimilí)		630.000	80	81	86	90	95	96
TUCUMÁN		81.000	15	26	45	61	81	91
TOTAL PAÍS	19/20	9.105.370	66	72	78	82	86	89
	18/19	9.039.000	58	60	61	61	66	72

(*) Cifras Provisorias

AVANCE DE LA COSECHA DE MANÍ
CAMPAÑA: 2019/2020 (*)

DELEGACIÓN	TIPO	ÁREA SEMBRADA <i>Hectáreas</i>	04/06	11/06	18/06	25/06	02/07	08/07
			%	%	%	%	%	%
BUENOS AIRES	Colorado							
	Rosado	18.000	60	91	94	99	99	99,5
	Total	18.000	60	91	94	98	99	99,5
	18/19	13.150	48	88	91	95	97	98
JUJUY	Colorado							
	Rosado	588	100	100	100	100	100	100
	Total	588	100	100	100	100	100	100
	18/19	588	100	100	100	100	100	100
SALTA	Colorado							
	Rosado	8.130	95	100	100	100	100	100
	Total	8.130	95	100	100	100	100	100
	18/19	8.130	90	100	100	100	100	100
CATAMARCA	Colorado							
	Rosado	8.130	80	98	100	100	100	100
	Total	8.130	80	98	100	100	100	100
TUCUMAN	Colorado							
	Rosado	8.130	72	95	100	100	100	100
	Total	8.130	72	95	100	100	100	100
SANTA FE	Colorado							
	Rosado	6.500	100	100	100	100	100	100
	Total	6.500	100	100	100	100	100	100
	18/19	6.000	100	100	100	100	100	100
SAN LUIS	Colorado							
	Rosado	10.550	63	78	92	96	100	100
	Total	10.550	63	78	92	96	100	100
	18/19	12.960	35	40	45	55	66	71
LA PAMPA	Colorado							
	Rosado	15.700	80	88	92	100	100	100
	Total	15.700	80	88	92	100	100	100
	18/19	12.900	0	0	10	20	30	40
Laboulaye	Colorado							
	Rosado	114.000	77	87	96	100	100	100
	Total	114.000	77	87	96	100	100	100
Marcos Juárez	Colorado							
	Rosado	21.000	93	100	100	100	100	100
	Total	21.000	93	100	100	100	100	100
Río cuarto	Colorado							
	Rosado	128.300	79	92	97	100	100	100
	Total	128.300	79	92	97	100	100	100
San Francisco	Colorado							
	Rosado	3.746	92	92	100	100	100	100
	Total	3.746	92	92	100	100	100	100
Villa María	Colorado							
	Rosado	49.500	51	85	95	100	100	100
	Total	49.500	51	85	95	100	100	100
CÓRDOBA	Colorado		0					
	Rosado	316.546	75	89	96	100	100	100
	19/20	316.546	75	89	96	100	100	100
	18/19	335.026	58	60	63	67	70	78
TOTAL PAÍS	Colorado		0	0	0	0	0	0
	Rosado	376.014	75	90	96	100	99,97	99,97
	Total	376.014	75	90	96	100	99,97	99,97
	18/19	388.754	56	59	63	66	70	77

(*) Cifras Provisorias

AVANCE DE LA COSECHA DE SOJA
CAMPAÑA 2019/2020 (*)

DELEGACIÓN		ÁREA SEMBRADA	04/06	11/06	18/06	25/06	02/07	08/07
		<i>Hectáreas</i>	%	%	%	%	%	%
Bolívar	1ª	279.900	100	100	100	100	100	100
	2ª	82.100	100	100	100	100	100	100
Bragado	1ª	358.400	100	100	100	100	100	100
	2ª	151.820	90	95	100	100	100	100
General Madariaga	1ª	69.700	100	100	100	100	100	100
	2ª	25.400	91	100	100	100	100	100
Junín	1ª	335.500	100	100	100	100	100	100
	2ª	169.500	100	100	100	100	100	100
La Plata	1ª	59.750	100	100	100	100	100	100
	2ª	24.250	96	98	100	100	100	100
Lincoln	1ª	456.000	99	99	100	100	100	100
	2ª	275.000	94	97	98	99	99	99
Pehuajó	1ª	425.000	100	100	100	100	100	100
	2ª	206.400	100	100	100	100	100	100
Pergamino	1ª	512.800	100	100	100	100	100	100
	2ª	236.200	100	100	100	100	100	100
Pigüé	1ª	119.200	100	100	100	100	100	100
	2ª	27.000	100	100	100	100	100	100
Salliqueló	1ª	189.000	100	100	100	100	100	100
	2ª	49.000	73	92	92	92	98	98
Tandil	1ª	325.000	91	97	100	100	100	100
	2ª	243.600	41	62	78	87	88	94
Tres Arroyos	1ª	300.000	100	100	100	100	100	100
	2ª	233.000	39	44	69	72	83	97
25 de Mayo	1ª	259.500	100	100	100	100	100	100
	2ª	120.349	100	100	100	100	100	100
BUENOS AIRES	19/20	5.533.369	93	95	98	98	99	99,5
	18/19	5.545.128	95	99	99	99	100	100
Laboulaye	1ª	554.600	100	100	100	100	100	100
	2ª	144.400	100	100	100	100	100	100
Marcos Juárez	1ª	613.760	100	100	100	100	100	100
	2ª	280.550	100	100	100	100	100	100
Río Cuarto	1ª	972.300	100	100	100	100	100	100
	2ª	125.300	100	100	100	100	100	100
San Francisco	1ª	564.301	100	100	100	100	100	100
	2ª	361.707	100	100	100	100	100	100
Villa María	1ª	570.160	100	100	100	100	100	100
	2ª	269.040	100	100	100	100	100	100
CÓRDOBA	19/20	4.456.118	100	100	100	100	100	100
	18/19	4.454.424	99	100	100	100	100	100
Paraná	1ª	198.000	100	100	100	100	100	100
	2ª	191.150	100	100	100	100	100	100
Rosario del Tala	1ª	535.000	100	100	100	100	100	100
	2ª	255.000	100	100	100	100	100	100
ENTRE RÍOS	19/20	1.179.150	100	100	100	100	100	100
	18/19	1.177.700	98	100	100	100	100	100

AVANCE DE LA COSECHA DE SOJA
CAMPAÑA 2019/2020 (*)

DELEGACIÓN		ÁREA SEMBRADA	04/06	11/06	18/06	25/06	02/07	08/07
		<i>Hectáreas</i>	%	%	%	%	%	%
General Pico	1ª	308.200	100	100	100	100	100	100
	2ª	64.300	83	92	100	100	100	100
Santa Rosa	1ª	124.660	100	100	100	100	100	100
	2ª	5.100	100	100	100	100	100	100
LA PAMPA	19/20	502.260	98	99	100	100	100	100
	18/19	484.600	96	100	100	100	100	100
Avellaneda	1ª	101.500	100	100	100	100	100	100
	2ª	108.400	97	100	100	100	100	100
Cañada de Gómez	1ª	430.000	100	100	100	100	100	100
	2ª	344.486	100	100	100	100	100	100
Casilda	1ª	474.500	100	100	100	100	100	100
	2ª	218.700	100	100	100	100	100	100
Rafaela	1ª	300.000	100	100	100	100	100	100
	2ª	460.000	98	100	100	100	100	100
Venado Tuerto	1ª	395.000	100	100	100	100	100	100
	2ª	143.500	100	100	100	100	100	100
SANTA FE	19/20	2.976.086	100	100	100	100	100	100
	18/19	2.838.202	96	98	99	99	100	100
CATAMARCA	1ª	16.300	100	100	100	100	100	100
	2ª	27.000	100	100	100	100	100	100
CORRIENTES	1ª	4.490	100	100	100	100	100	100
	2ª	700	100	100	100	100	100	100
CHACO (Charata)	1ª	198.400	99	100	100	100	100	100
	2ª	55.600	100	100	100	100	100	100
CHACO (Peña)	1ª	169.600	100	100	100	100	100	100
	2ª	75.400	100	100	100	100	100	100
FORMOSA	1ª	12.000	100	100	100	100	100	100
	2ª	13.000	100	100	100	100	100	100
JUJUY	1ª	3.310	100	100	100	100	100	100
	2ª	3.420	100	100	100	100	100	100
MISIONES		3.750	100	100	100	100	100	100
SALTA	1ª	350.127	97	100	100	100	100	100
	2ª	46.874	97	100	100	100	100	100
SAN LUIS	1ª	317.900	100	100	100	100	100	100
	2ª	4.100	100	100	100	100	100	100
STGO. ESTERO	1ª	107.000	100	100	100	100	100	100
	2ª	80.100	100	100	100	100	100	100
STGO. ESTERO (Quimilí)	1ª	471.200	100	100	100	100	100	100
	2ª	392.520	100	100	100	100	100	100
TUCUMAN	1ª	96.400	100	100	100	100	100	100
	2ª	94.400	100	100	100	100	100	100
TOTAL PAÍS	19/20	17.190.574	98	98	99	99	99,6	99,84
	18/19	17.013.000	95	95	96	96	99	100

(*) Cifras Provisorias

AVANCE DE LA COSECHA DE SORGO
CAMPAÑA: 2019/2020 (*)

DELEGACIÓN	ÁREA SEMBRADA <i>Hectáreas</i>	04/06	11/06	18/06	25/06	02/07	08/07
		%	%	%	%	%	%
Bahía Blanca	5.060						
Bolívar	0						
Bragado	3.500	80	100	100	100	100	100
General Madariaga	0						
Junín	7.500	97	99	100	100	100	100
La Plata	9.000	90	95	97	100	100	100
Lincoln	5.500	35	64	83	92	97	99
Pehuajó	2.650	100	100	100	100	100	100
Pergamino	7.500	95	95	95	99	100	100
Pigüé	7.000	31	50	50	50	70	75
Salliqueló	21.600	83	85	88	94	100	100
Tandil	6.000						
Tres Arroyos	0						
25 de Mayo	5.130	100	100	100	100	100	100
BUENOS AIRES	80.440	66	84	87	90	95	96
	155.210	72	78	82	86	88	90
Laboulaye	3.000	75	82	87	100	100	100
Marcos Juárez	6.000	88	95	95	99	99	100
Río Cuarto	6.950	100	100	100	100	100	100
San Francisco	21.218	72	86	90	95	98	100
Villa María	8.900	62	72	86	97	100	100
CÓRDOBA	46.068	76	86	91	97	99	100
	38.685	70	75	81	84	88	93
Paraná	44.800	100	100	100	100	100	100
Rosario del Tala	37.000	98	100	100	100	100	100
ENTRE RÍOS	81.800	99	100	100	100	100	100
	78.000	95	96	96	96	96	98
General Pico	3.200	100	100	100	100	100	100
Santa Rosa	36.800	100	100	100	100	100	100
LA PAMPA	40.000	100	100	100	100	100	100
	48.900	10	30	30	43	100	100
Avellaneda	39.500	75	80	87	92	100	100
Cañada de Gómez	7.400	100	100	100	100	100	100
Casilda	3.800	100	100	100	100	100	100
Rafaela	36.000	100	100	100	100	100	100
Venado Tuerto	800	100	100	100	100	100	100
SANTA FE	87.500	88	91	94	96	100	100
	109.700	92	93	94	96	97	97
CATAMARCA	200	70	100	100	100	100	100
CORRIENTES	4.800	100	100	100	100	100	100
CHACO (Charata)	26.000	39	60	63	68	73	87
CHACO (Pcia. R. S. Peña)	15.000		30	67	88	100	100
FORMOSA	16.000		25	65	85	100	100
JUJUY	0						
MISIONES	0						
SALTA	6.800	33	45	50	65	70	80
SAN LUIS	14.250	71	84	100	100	100	100
STGO. ESTERO	33.500	78	89	100	100	100	100
STGO. ESTERO (Quimilí)	50.000	99	99	100	100	100	100
TUCUMÁN	4.200	67	98	100	100	100	100
TOTAL PAÍS	19/20	77	86	91	95	97	98
	18/19	66	71	74	76	82	86

(*) Cifras Provisorias

AVANCE DE LA SIEMBRA DE TRIGO
CAMPAÑA: 2020/2021 (*)

DELEGACIÓN	TIPO	ÁREA SEMBRADA	04/06	11/06	18/06	25/06	02/07	08/07
		Hectáreas	%	%	%	%	%	%
Bahía Blanca	T.Pan	85.000	29	40	57	70	90	95
	T.Fideo	1.000					30	100
Bolívar	T.Pan	120.400		2	10	17	48	82
	T.Fideo	3.000			50	100	100	100
Bragado		140.000	6	15	20	30	65	70
General Madariaga		22.000		10	24	46	63	76
Junín		167.000	10	52	59	68	88	97
La Plata		20.000	3	5	10	25	35	55
Lincoln		264.000	1	11	33	68	82	89
Pehuajó		196.000	5	19	44	72	83	92
Pergamino		208.000	22	36	36	74	100	100
Pigüé	T.Pan	271.000	5	10	26	40	70	75
	T.Fideo	9.800	4	9	26	40	70	75
Salliqueló	T.Pan	207.500	10	14	28	35	60	79
	T.Fideo	1.700	6	6	14	14	48	69
Tandil	T.Pan	296.500	1	16	26	34	42	48
	T.Fideo	2.500						
Tres Arroyos	T.Pan	459.000	5	13	27	34	44	60
	T.Fideo	27.000	13	35	63	63	78	91
25 de Mayo		82.500		6	37	59	67	82
BUENOS AIRES	20/21	2.583.900	7	18	32	48	66	77
	19/20	2.488.500	3	15	24	34	49	67
Laboulaye		187.200	18	22	31	88	89	89
Marcos Juárez		340.000	65	90	90	90	90	90
Río Cuarto		115.000	69	70	90	90	90	90
San Francisco		403.000	89	89	94	97	98	99
Villa María		275.000	28	33	50	61	61	61
CÓRDOBA	20/21	1.320.200	58	66	75	86	86	87
	19/20	1.463.400	33	47	64	76	85	92
Paraná		199.700	19	34	39	52	61	80
Rosario del Tala		295.000	18	34	56	60	65	75
ENTRE RÍOS	20/21	494.700	18	34	49	57	63	77
	19/20	475.000	10	23	23	31	50	81
General Pico		142.500		18	30	46	66	71
Santa Rosa		203.500	15	20	31	35	50	60
LA PAMPA	20/21	346.000	9	19	31	40	57	65
	19/20	335.700	8	12	12	33	54	65
Avellaneda		153.000	10	30	55	55	75	78
Cañada de Gómez		342.000	32	60	76	76	80	80
Casilda		201.000	62	66	66	71	76	89
Rafaela		499.500	12	40	56	60	72	86
Venado Tuerto		187.000	28	75	85	95	100	100
SANTA FE	20/21	1.382.500	26	52	66	70	79	86
	19/20	1.300.500	13	37	42	60	81	91
CATAMARCA		24.200	100	100	100	100	100	100
CORRIENTES		2.000			100	100	100	100
CHACO (Charata)		65.000	60	63	63	63	63	68
CHACO (Pcia. R. S. Peña)		68.600	45	56	58	58	58	58
FORMOSA		0						
JUJUY		4.580	83	100	100	100	100	100
MISIONES		0						
SALTA	T.Pan	82.000	55	75	90	95	100	100
	T.Fideo	4.000	55	75	90	100	100	100
SAN LUIS	T.Pan	14.500	28	48	59	60	61	61
	T.Fideo	700	50	100	100	100	100	100
STGO. ESTERO		75.500	100	100	100	100	100	100
STGO. ESTERO (Quimilí)		406.530	84	88	90	92	92	92
TUCUMÁN	T.Pan	87.750	100	100	100	100	100	100
	T.Fideo	3.700	100	100	100	100	100	100
TOTAL PAÍS	20/21	6.966.360	30	43	55	64	75	81
	19/20	6.950.000	16	30	38	51	66	80

(*) Cifras Provisorias

AVANCE DE LA SIEMBRA DE CEBADA

CAMPAÑA: 2020/2021 (*)

DELEGACIÓN		ÁREA SEMBRADA	04/06	11/06	18/06	25/06	02/07	08/07
		Hectáreas	%	%	%	%	%	%
Bahía Blanca		46.930	32	50	69	84	100	100
Bolívar		80.000	4	15	51	73	100	100
Bragado		19.000	10	20	30	45	74	80
General Madariaga		3.000		10	41	68	89	100
Junín		15.000	19	66	72	77	99	100
La Plata		9.000	10	20	40	50	65	80
Lincoln		20.000		2	24	72	87	92
Pehuajó		56.200	50	62	83	100	100	100
Pergamino		8.250	43	58	58	100	100	100
Pigüé		162.000		4	17	40	70	71
Salliqueló		70.200	12	17	39	49	70	82
Tandil		168.000		12	35	36	47	55
Tres Arroyos		388.000	20	25	40	42	53	70
25 de Mayo		29.000	47	53	64	69	80	90
BUENOS AIRES	20/21	1.074.580	14	22	41	51	67	76
	19/20	1.109.570	10	22	27	31	50	71
Laboulaye		4.400	100	100	100	100	100	100
Marcos Juárez		12.800	56	93	93	93	93	93
Río Cuarto		3.500	100	100	100	100	100	100
San Francisco		10.710	86	86	96	100	100	100
Villa María		2.100	29	39	83	93	93	93
CÓRDOBA	20/21	33.510	73	89	95	97	97	97
	19/20	35.150	32	37	48	64	84	91
Paraná		3.000		66	100	100	100	100
Rosario del Tala		2.000			37	100	100	100
ENTRE RÍOS	20/21	5.000		44	79	100	100	100
	19/20	4.300		70	70	70	82	95
General Pico		58.500		10	25	35	50	66
Santa Rosa		41.000			45	48	57	60
LA PAMPA	20/21	99.500		6	33	40	53	64
	19/20	96.390		11	12	32	67	78
Avellaneda		0						
Cañada de Gómez		5.690		80	100	100	100	100
Casilda		2.600				12	27	66
Rafaela		4.000			100	100	100	100
Venado Tuerto		8.500		65	70	95	100	100
SANTA FE	20/21	20.790		53	78	87	91	96
	19/20	19.435		32	32	52	79	93
STGO. ESTERO		10.500	100	100	100	100	100	100
STGO. ESTERO (Quimilí)		1.700	75	85	85	85	85	85
SANTIAGO DEL ESTERO	20/21	12.200	97	98	98	98	98	98
	19/20	12.200	59	75	75	94	97	97
TOTAL PAÍS	20/21	1.245.580	16	25	43	53	67	76
	19/20	1.277.000	10	22	27	33	53	73

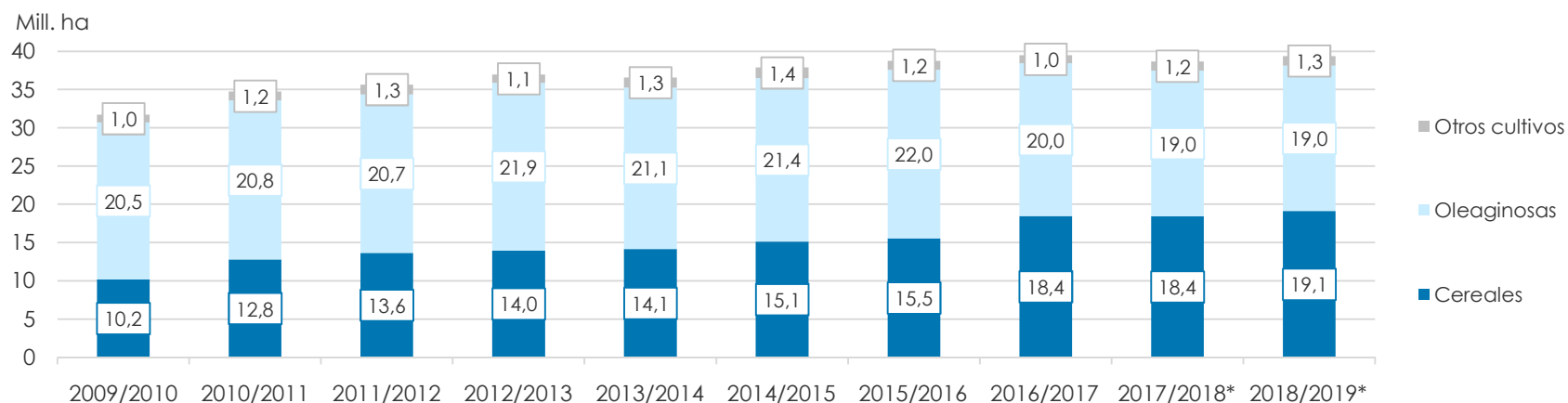
(*) Cifras Provisorias

ÁREA SEMBRADA DE GRANOS Y ALGODÓN DE LA REPÚBLICA ARGENTINA (en Ha)

CAMPAÑAS 2009/2010- 2018/2019 (*)

CULTIVOS	2009/2010	2010/2011	2011/2012	2012/2013	2013/2014	2014/2015	2015/2016	2016/2017	2017/2018*	2018/2019*
ALPISTE	11.000	17.000	14.000	14.000	28.000	26.000	19.000	32.000	15.000	27.000
ARROZ	220.000	258.000	237.000	233.000	243.000	239.000	215.000	206.000	202.000	195.000
AVENA	917.000	1.133.000	1.057.000	1.224.000	1.460.000	1.340.000	1.329.000	1.350.000	1.151.000	1.364.000
CEBADA	588.000	804.000	1.229.000	1.876.000	1.342.000	1.082.000	1.514.000	980.000	1.020.000	1.355.000
CENTENO	152.000	159.000	156.000	163.000	310.000	319.000	332.000	307.000	323.000	345.000
MAIZ	3.671.260	4.560.000	5.000.000	6.100.000	6.100.000	6.000.000	6.900.000	8.480.000	9.140.000	9.000.000
MIJO	33.000	37.000	42.000	41.300	16.000	11.000	13.000	6.940	6.380	8.000
SORGO GRANIFERO	1.033.000	1.233.000	1.266.000	1.158.000	997.000	840.000	843.000	728.000	640.000	530.000
TRIGO	3.556.000	4.580.000	4.630.000	3.160.000	3.650.000	5.260.000	4.380.000	6.360.000	5.930.000	6.290.000
Subtotal Cereales	10.181.260	12.781.000	13.631.000	13.969.300	14.146.000	15.117.000	15.545.000	18.449.940	18.427.380	19.114.000
CARTAMO	74.000	92.000	171.000	119.000	9.000	44.000	80.000	26.000	35.000	28.650
COLZA	12.000	13.000	30.000	93.000	72.000	56.000	37.000	25.000	18.300	18.700
GIRASOL	1.545.300	1.758.000	1.851.000	1.660.000	1.300.000	1.465.000	1.435.000	1.860.000	1.704.000	1.940.000
LINO	38.500	25.750	17.000	15.000	18.000	15.000	17.000	13.000	12.400	14.200
SOJA	18.860.000	18.885.000	18.670.000	20.000.000	19.700.000	19.790.000	20.479.000	18.057.000	17.260.000	17.000.000
Subtotal Oleaginosas	20.529.800	20.773.750	20.739.000	21.887.000	21.099.000	21.370.000	22.048.000	19.981.000	19.029.700	19.001.550
ALGODON	489.410	640.765	622.000	411.000	552.000	524.000	406.000	253.000	327.000	441.000
MANI	222.000	264.000	307.000	418.000	412.000	425.500	370.000	364.000	452.000	389.000
POROTO	268.000	273.000	338.000	277.000	352.000	438.000	377.000	424.000	418.000	421.000
Subtotal Otros Cultivos	979.410	1.177.765	1.267.000	1.106.000	1.316.000	1.387.500	1.153.000	1.041.000	1.197.000	1.251.000
TOTAL	31.690.470	34.732.515	35.637.000	36.962.300	36.561.000	37.874.500	38.746.000	39.471.940	38.654.080	39.366.550

(*) Cifras Provisorias

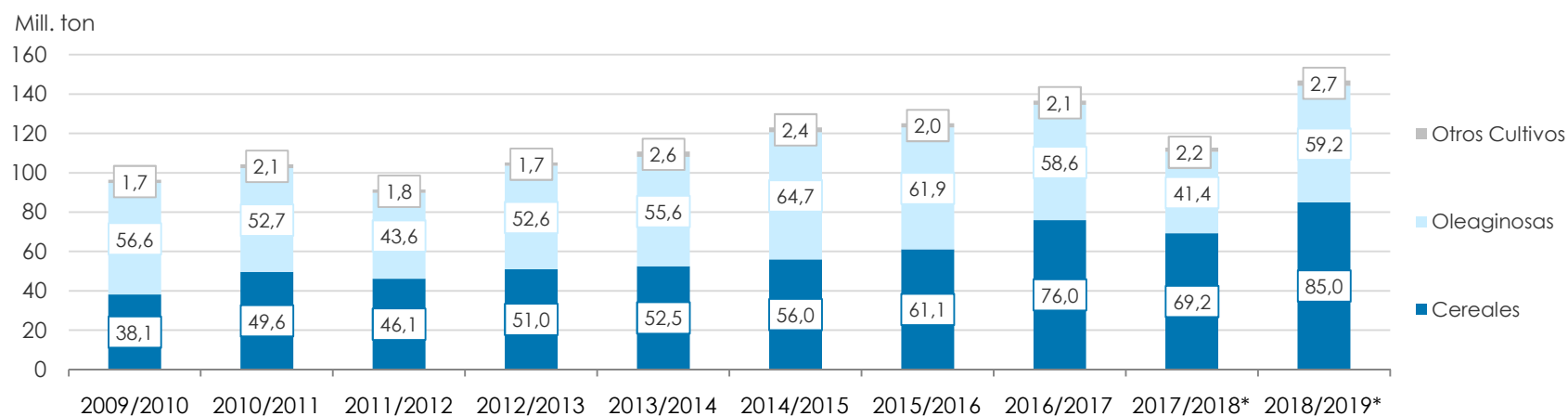


VOLÚMENES DE PRODUCCIÓN DE GRANOS Y ALGODÓN (en Ton)

CAMPAÑAS 2009/2010- 2018/2019 (*)

CULTIVOS	2009/2010	2010/2011	2011/2012	2012/2013	2013/2014	2014/2015	2015/2016	2016/2017*	2017/2018*	2018/2019*
ALPISTE	9.800	27.000	23.000	18.000	53.000	32.000	29.000	44.000	22.000	41.000
ARROZ	1.240.000	1.748.000	1.568.000	1.560.000	1.580.000	1.560.000	1.400.000	1.330.000	1.368.000	1.190.000
AVENA	182.000	660.000	415.000	496.000	445.000	525.000	553.000	785.000	492.000	572.000
CEBADA	1.370.000	2.980.000	4.100.000	5.170.000	4.730.000	2.920.000	4.950.000	3.300.000	3.740.000	5.060.000
CENTENO	25.100	44.000	43.000	40.000	52.000	97.000	61.000	79.000	86.000	87.000
MAIZ	22.663.000	23.800.000	21.200.000	32.100.000	33.000.000	33.800.000	39.800.000	49.500.000	43.460.000	57.000.000
MIJO	9.000	8.000	17.400	11.200	3.000	4.640	6.870	5.330	2.250	4.000
SORGO GRANIFERO	3.640.000	4.460.000	4.250.000	3.600.000	3.470.000	3.100.000	3.030.000	2.530.000	1.560.000	1.600.000
TRIGO	9.000.000	15.900.000	14.500.000	8.000.000	9.200.000	13.930.000	11.300.000	18.390.000	18.500.000	19.460.000
Subtotal Cereales	38.138.900	49.627.000	46.116.400	50.995.200	52.533.000	55.968.640	61.129.870	75.963.330	69.230.250	85.014.000
CARTAMO	44.000	56.000	108.000	50.000	3.000	29.000	52.000	18.000	28.000	24.000
COLZA	17.000	23.000	51.000	128.000	112.000	105.000	67.000	50.000	35.000	40.000
GIRASOL	2.224.000	3.672.000	3.340.000	3.100.000	2.060.000	3.160.000	3.000.000	3.550.000	3.540.000	3.800.000
LINO	52.000	32.000	21.000	17.000	20.000	17.000	20.000	17.000	14.000	19.500
SOJA	54.250.000	48.900.000	40.100.000	49.300.000	53.400.000	61.400.000	58.800.000	55.000.000	37.790.000	55.300.000
Subtotal Oleaginosas	56.587.000	52.683.000	43.620.000	52.595.000	55.595.000	64.711.000	61.939.000	58.635.000	41.407.000	59.183.500
ALGODON	760.000	1.038.000	709.000	543.000	1.019.000	795.000	670.000	616.000	814.000	873.000
MANI	611.000	701.000	686.000	1.026.000	1.170.000	1.000.000	1.000.000	1.080.000	921.000	1.287.000
POROTO	338.000	333.000	361.000	95.700	430.000	600.000	370.000	414.000	473.000	550.000
Subtotal Otros Cultivos	1.709.000	2.072.000	1.756.000	1.664.700	2.619.000	2.395.000	2.040.000	2.110.000	2.208.000	2.710.000
TOTAL	96.434.900	104.382.000	91.492.400	105.254.900	110.747.000	123.074.640	125.108.870	136.708.330	112.845.250	146.907.500

(*) Cifras Provisorias



PRODUCCIÓN DE CULTIVOS EN LA REPÚBLICA ARGENTINA
CAMPAÑA 2018/2019 (*)

CULTIVOS	ÁREA SEMBRADA	ÁREA NO COSECHADA	ÁREA COSECHADA	%	RENDIMIENTO	PRODUCCIÓN
	Miles ha (1)	Miles ha	Miles ha (2)		qq/ha (3)	Miles ton (2)*{3}/10
ALPISTE	27	0	27	99	15,4	41
ARROZ	195	12	183	94	64,9	1.190
AVENA	1.364	1.126	238	17	24,0	572
CEBADA	1.355	143	1.212	89	41,8	5.060
CENTENO	345	296	49	14	17,6	87
MAÍZ	9.000	1.800	7.200	80	79,2	57.000
MIJO	8	5	3	31	15,6	4
SORGO GRANIFERO	530	193	337	64	47,5	1.600
TRIGO	6.290	235	6.050	96	32,2	19.460
Subtotal Cereales	19.114	3.810	15.299	80	-	85.014
CÁRTAMO	29	0	29	100	8,5	24
COLZA	19	0	19	99	21,4	40
GIRASOL	1.940	65	1.875	97	20,3	3.800
LINO	14	0	14	100	13,7	20
SOJA	17.000	400	16.600	98	33,3	55.300
Subtotal Oleaginosas	19.002	465	18.536	98	-	59.184
ALGODÓN	441	108	333	75	26,2	873
MANÍ	389	1	388	99	33,2	1.287
POROTOS	421	1	420	99	13,1	550
TOTAL PAÍS	39.366	4.385	34.976	89	-	146.907

(*) Cifras Provisorias

HUMEDAD Y ESTADO DE LOS CULTIVOS

Desde el 03/07/2020 al 08/07/2020

PROVINCIA	DELEGACIÓN	Estadio Fenológico					MAÍZ Estado General				Humedad
		E	C	F	L	M	MB	B	R	M	
BUENOS AIRES	BAHÍA BLANCA	-	-	-	-	100	-	81	19	-	A
	BOLÍVAR	-	-	-	-	100	-	100	-	-	E
	BRAGADO	-	-	-	-	100	-	100	-	-	A
	GENERAL MADARIAGA	-	-	-	-	100	-	82	18	-	A/E
	JUNÍN	-	-	-	-	-	-	-	-	-	-
	LA PLATA	-	-	-	-	100	20	75	5	-	E/A
	LINCOLN	-	-	-	-	100	-	100	-	0	E/A
	PEHUAJÓ	-	-	-	-	100	35	53	12	-	A
	PERGAMINO	-	-	-	-	100	-	100	-	-	-
	PIGÜÉ	-	-	-	-	100	34	55	11	-	A/R
	SALLIQUELÓ	-	-	-	-	100	-	77	23	-	A/R
	TANDIL	-	-	-	-	100	2	88	11	-	E/A
	TRES ARROYOS	-	-	-	-	100	-	89	11	-	A
25 DE MAYO	-	-	-	-	100	25	75	-	-	A	
CÓRDOBA	LABOULAYE	-	-	-	-	100	12	65	19	5	A
	MARCOS JUÁREZ	-	-	-	-	100	35	61	4	-	A
	RÍO CUARTO	-	-	-	-	100	-	73	22	5	A
	SAN FRANCISCO	-	-	-	-	100	2	69	28	-	R/PS
	VILLA MARÍA	-	-	-	-	100	-	89	11	-	A
ENTRE RÍOS	PARANÁ	-	-	-	-	-	-	-	-	-	-
	ROSARIO DEL TALA	-	-	-	-	-	-	-	-	-	-
LA PAMPA	GENERAL PICO	-	-	-	-	100	26	49	15	10	E/A
	SANTA ROSA	-	-	-	-	100	8	69	16	7	A/R
SANTA FE	AVELLANEDA	-	-	-	-	100	-	68	32	-	A/R
	CAÑADA de GÓMEZ	-	-	-	-	100	30	30	40	-	A
	CASILDA	-	-	-	-	100	24	62	10	4	A
	RAFAELA	-	-	-	-	100	-	85	15	-	A
	VENADO TUERTO	-	-	-	-	-	-	-	-	-	-
CATAMARCA	CATAMARCA	-	-	-	-	100	-	98	2	-	PS
CORRIENTES	CORRIENTES	-	-	-	-	-	-	-	-	-	-
CHACO	CHARATA	-	-	-	-	100	44	46	10	-	R/PS
	ROQUE SÁENZ PEÑA	-	-	-	-	100	-	66	34	-	R/PS/S
FORMOSA	FORMOSA	-	-	-	-	-	-	-	-	-	-
JUJUY	JUJUY	-	-	-	-	100	-	100	-	-	A
MISIONES	POSADAS	-	-	-	-	-	-	-	-	-	-
SALTA	SALTA	-	-	-	30	70	-	74	21	5	A/R
SAN LUIS	SAN LUIS	-	-	-	-	100	-	37	37	27	A/R/PS/S
SANTIAGO DEL ESTERO	SANTIAGO DEL ESTERO	-	-	-	-	100	-	100	-	-	A/R
	QUIMILÍ	-	-	-	-	100	-	80	20	-	A/R
TUCUMÁN	TUCUMÁN	-	0	-	-	100	-	100	-	-	PS

Las cifras expresan porcentaje de la superficie del área sembrada.

Estado general: MB: Muy Bueno, B: Bueno, R: Regular, M: Malo.

Humedad: A: Adecuada, R: Regular, E: Exceso, I: Inundación, PS: Principio de Sequía, S: Sequía.

Estadio Fenológico: E: Emergencia; C: Crecimiento; F: Floración; L: Llenado; M: Madurez

(*) La sumatoria puede ser inferior a 100, correspondiendo la diferencia a siembras aún sin emerger.

HUMEDAD Y ESTADO DE LOS CULTIVOS

Desde el 03/07/2020 al 08/07/2020

PROVINCIA	DELEGACIÓN	SOJA de primera										SOJA de segunda								Humedad						
		Estadio Fenológico					Estado General					Estadio Fenológico					Estado General									
		E	C	F	L	M	MB	B	R	M	E	C	F	L	M	MB	B	R	M							
BUENOS AIRES	BAHIA BLANCA	-	-	-	-	-	-	-	-	-	-	-	-	-	-	-	-	-	-	-	-	-	-	-	-	
	BOLIVAR	-	-	-	-	-	-	-	-	-	-	-	-	-	-	-	-	-	-	-	-	-	-	-	-	-
	BRAGADO	-	-	-	-	-	-	-	-	-	-	-	-	-	-	-	-	-	-	-	-	-	-	-	-	-
	GENERAL MADARIAGA	-	-	-	-	-	-	-	-	-	-	-	-	-	-	-	-	-	-	-	-	-	-	-	-	-
	JUNIN	-	-	-	-	-	-	-	-	-	-	-	-	-	-	-	-	-	-	-	-	-	-	-	-	-
	LA PLATA	-	-	-	-	-	-	-	-	-	-	-	-	-	-	-	-	-	-	-	-	-	-	-	-	-
	LINCOLN	-	-	-	-	-	-	-	-	-	-	-	-	-	100	-	100	-	-	-	-	-	-	-	-	E/A
	PEHUAJO	-	-	-	-	-	-	-	-	-	-	-	-	-	-	-	-	-	-	-	-	-	-	-	-	-
	PERGAMINO	-	-	-	-	-	-	-	-	-	-	-	-	-	-	-	-	-	-	-	-	-	-	-	-	-
	PIGÜE	-	-	-	-	-	-	-	-	-	-	-	-	-	-	-	-	-	-	-	-	-	-	-	-	-
	SALLIQUELO	-	-	-	-	-	-	-	-	-	-	-	-	-	100	1	78	21	-	-	-	-	-	-	-	A/R
	TANDIL	-	-	-	-	-	-	-	-	-	-	-	-	-	100	3	57	33	7	-	-	-	-	-	-	E/A
	TRES ARROYOS	-	-	-	-	-	-	-	-	-	-	-	-	-	100	-	-	-	-	-	-	-	-	100	-	A
	25 DE MAYO	-	-	-	-	-	-	-	-	-	-	-	-	-	-	-	-	-	-	-	-	-	-	-	-	-
CORDOBA	LABOULAYE	-	-	-	-	-	-	-	-	-	-	-	-	-	-	-	-	-	-	-	-	-	-	-	-	
	MARCOS JUAREZ	-	-	-	-	-	-	-	-	-	-	-	-	-	-	-	-	-	-	-	-	-	-	-	-	-
	RIO CUARTO	-	-	-	-	-	-	-	-	-	-	-	-	-	-	-	-	-	-	-	-	-	-	-	-	-
	SAN FRANCISCO	-	-	-	-	-	-	-	-	-	-	-	-	-	-	-	-	-	-	-	-	-	-	-	-	-
	VILLA MARIA	-	-	-	-	-	-	-	-	-	-	-	-	-	-	-	-	-	-	-	-	-	-	-	-	-
ENTRE RIOS	PARANA	-	-	-	-	-	-	-	-	-	-	-	-	-	-	-	-	-	-	-	-	-	-	-	-	-
	ROSARIO DEL TALA	-	-	-	-	-	-	-	-	-	-	-	-	-	-	-	-	-	-	-	-	-	-	-	-	-
LA PAMPA	GENERAL PICO	-	-	-	-	-	-	-	-	-	-	-	-	-	-	-	-	-	-	-	-	-	-	-	-	-
	SANTA ROSA	-	-	-	-	-	-	-	-	-	-	-	-	-	-	-	-	-	-	-	-	-	-	-	-	-
SANTA FE	AVELLANEDA	-	-	-	-	-	-	-	-	-	-	-	-	-	-	-	-	-	-	-	-	-	-	-	-	-
	CASILDA	-	-	-	-	-	-	-	-	-	-	-	-	-	-	-	-	-	-	-	-	-	-	-	-	-
	CAÑADA de GOMEZ	-	-	-	-	-	-	-	-	-	-	-	-	-	-	-	-	-	-	-	-	-	-	-	-	-
	RAFAELA	-	-	-	-	-	-	-	-	-	-	-	-	-	-	-	-	-	-	-	-	-	-	-	-	-
	VENADO TUERTO	-	-	-	-	-	-	-	-	-	-	-	-	-	-	-	-	-	-	-	-	-	-	-	-	-
CATAMARCA	CATAMARCA	-	-	-	-	-	-	-	-	-	-	-	-	-	-	-	-	-	-	-	-	-	-	-	-	-
CORRIENTES	CORRIENTES	-	-	-	-	-	-	-	-	-	-	-	-	-	-	-	-	-	-	-	-	-	-	-	-	-
CHACO	CHARATA	-	-	-	-	-	-	-	-	-	-	-	-	-	-	-	-	-	-	-	-	-	-	-	-	-
	ROQUE SAENZ PEÑA	-	-	-	-	-	-	-	-	-	-	-	-	-	-	-	-	-	-	-	-	-	-	-	-	-
FORMOSA	FORMOSA	-	-	-	-	-	-	-	-	-	-	-	-	-	-	-	-	-	-	-	-	-	-	-	-	-
JUJUY	JUJUY	-	-	-	-	-	-	-	-	-	-	-	-	-	-	-	-	-	-	-	-	-	-	-	-	-
MISIONES	POSADAS	-	-	-	-	-	-	-	-	-	-	-	-	-	-	-	-	-	-	-	-	-	-	-	-	-

HUMEDAD Y ESTADO DE LOS CULTIVOS

Desde el 03/07/2020 al 08/07/2020

PROVINCIA	DELEGACIÓN	SOJA de primera										SOJA de segunda										Humedad
		Estadio Fenológico					Estado General					Estadio Fenológico					Estado General					
		E	C	F	L	M	MB	B	R	M	E	C	F	L	M	MB	B	R	M			
SALTA	SALTA	-	-	-	-	-	-	-	-	-	-	-	-	-	-	-	-	-	-	-		
SAN LUIS	SAN LUIS	-	-	-	-	-	-	-	-	-	-	-	-	-	-	-	-	-	-	-		
SANTIAGO DEL ESTERO	SANTIAGO DEL ESTERO	-	-	-	-	-	-	-	-	-	-	-	-	-	-	-	-	-	-	-		
	QUIMILÍ	-	-	-	-	-	-	-	-	-	-	-	-	-	-	-	-	-	-	-		
TUCUMÁN	TUCUMÁN	-	-	-	-	-	-	-	-	-	-	-	-	-	-	-	-	-	-	-		

Las cifras expresan porcentaje de la superficie del área sembrada.

Estado general: MB: Muy Bueno, B: Bueno, R: Regular, M:Malo.

Humedad: A: Adecuada, R: Regular, E: Exceso, I : Inundación, PS: Principio de Sequía, S: Sequía.

Estadio Fenológico: E: Emergencia; C:Crecimiento; F: Floración; L: Llenado; M: Madurez

(*) La sumatoria puede ser inferior a 100, correspondiendo la diferencia a siembras aún sin emerger.

HUMEDAD Y ESTADO DE LOS CULTIVOS

Desde el 03/07/2020 al 08/07/2020

PROVINCIA	DELEGACIÓN	TRIGO									
		Estadio Fenológico					Estado General				Humedad
		E	C	F	L	M	MB	B	R	M	
BUENOS AIRES	BAHÍA BLANCA	41	59	-	-	-	-	100	-	-	A
	BOLÍVAR	-	-	-	-	-	-	-	-	-	A/R
	BRAGADO	50	-	-	-	-	-	100	-	-	A
	GENERAL MADARIAGA	63	3	-	-	-	-	-	-	-	A/E
	JUNÍN	16	82	-	-	-	-	98	-	-	A
	LA PLATA	50	50	-	-	-	100	-	-	-	E/A
	LINCOLN	7	93	-	-	-	-	100	-	-	A
	PEHUAJÓ	20	80	-	-	-	100	-	-	-	A
	PERGAMINO	-	100	-	-	-	-	100	-	-	A
	PIGÜÉ	5	-	-	-	-	15	50	30	5	A/R
	SALLIQUELÓ	40	35	-	-	-	-	89	11	-	A/R
	TANDIL	27	-	-	-	-	-	-	-	-	E/A
	TRES ARROYOS	17	54	-	-	-	-	-	-	-	E/A/R
	25 DE MAYO	75	26	-	-	-	-	100	-	-	A
CÓRDOBA	LABOULAYE	5	95	-	-	-	3	70	25	2	R/PS
	MARCOS JUÁREZ	-	100	-	-	-	-	100	-	-	R
	RÍO CUARTO	2	98	-	-	-	-	81	19	-	A
	SAN FRANCISCO	10	90	-	-	-	-	72	28	0	R/PS
	VILLA MARÍA	-	100	-	-	-	-	70	30	-	R
ENTRE RÍOS	PARANÁ	16	84	-	-	-	-	100	-	-	A
	ROSARIO DEL TALA	9	91	-	-	-	-	-	-	-	E/A
LA PAMPA	GENERAL PICO	75	25	-	-	-	-	100	-	-	R/PS
	SANTA ROSA	100	-	-	-	-	-	100	-	-	A/R
SANTA FE	AVELLANEDA	-	100	-	-	-	-	60	40	-	A/R
	CAÑADA de GÓMEZ	-	100	-	-	-	50	50	-	-	A/R
	CASILDA	12	88	-	-	-	-	80	20	-	R
	RAFAELA	40	60	-	-	-	-	100	-	-	A
	VENADO TUERTO	-	100	-	-	-	-	100	-	-	R
CATAMARCA	CATAMARCA	-	100	-	-	-	-	99	-	-	PS
CORRIENTES	CORRIENTES	-	100	-	-	-	20	80	-	-	A
CHACO	CHARATA	2	98	-	-	-	15	66	18	-	R/PS
	ROQUE SÁENZ PEÑA	-	100	-	-	-	49	50	1	-	A/R
FORMOSA	FORMOSA	-	-	-	-	-	-	-	-	-	-
JUJUY	JUJUY	-	78	22	-	-	-	99	-	-	A
MISIONES	POSADAS	-	-	-	-	-	-	-	-	-	-
SALTA	SALTA	-	100	-	-	-	-	100	-	-	A/R
SAN LUIS	SAN LUIS	-	100	-	-	-	-	74	26	-	A/R/PS/S
SANTIAGO DEL ESTERO	SANTIAGO DEL ESTERO	-	100	-	-	-	-	100	-	-	A/R
	QUIMILÍ	-	100	-	-	-	-	99	1	-	A/R/PS
TUCUMÁN	TUCUMÁN	-	100	-	-	-	-	99	-	-	PS

Las cifras expresan porcentaje de la superficie del área sembrada.

Estado general: MB: Muy Bueno, B: Bueno, R: Regular, M:Malo.

Humedad: A: Adecuada, R: Regular, E: Exceso, I: Inundación, PS: Principio de Sequía, S: Sequía.

Estadio Fenológico: E: Emergencia; C:Crecimiento; F: Floración; L: Llenado; M: Madurez

(*) La sumatoria puede ser inferior a 100, correspondiendo la diferencia a siembras aún sin emerger.

-



Ministerio de Agricultura,
Ganadería y Pesca
Argentina